

**PROTOCOLLO OPERATIVO**  
**per i Medici di Famiglia (MMG)**

**Figura 1. Schema di flusso della rete informativa per la prevenzione degli effetti del caldo sulla salute per il Comune di Roma**



\* *CCN= Centro di Competenza Nazionale*

**Fig.2 Schema di flusso della rete informativa per la prevenzione degli effetti del caldo sulla salute per la Asl RME**

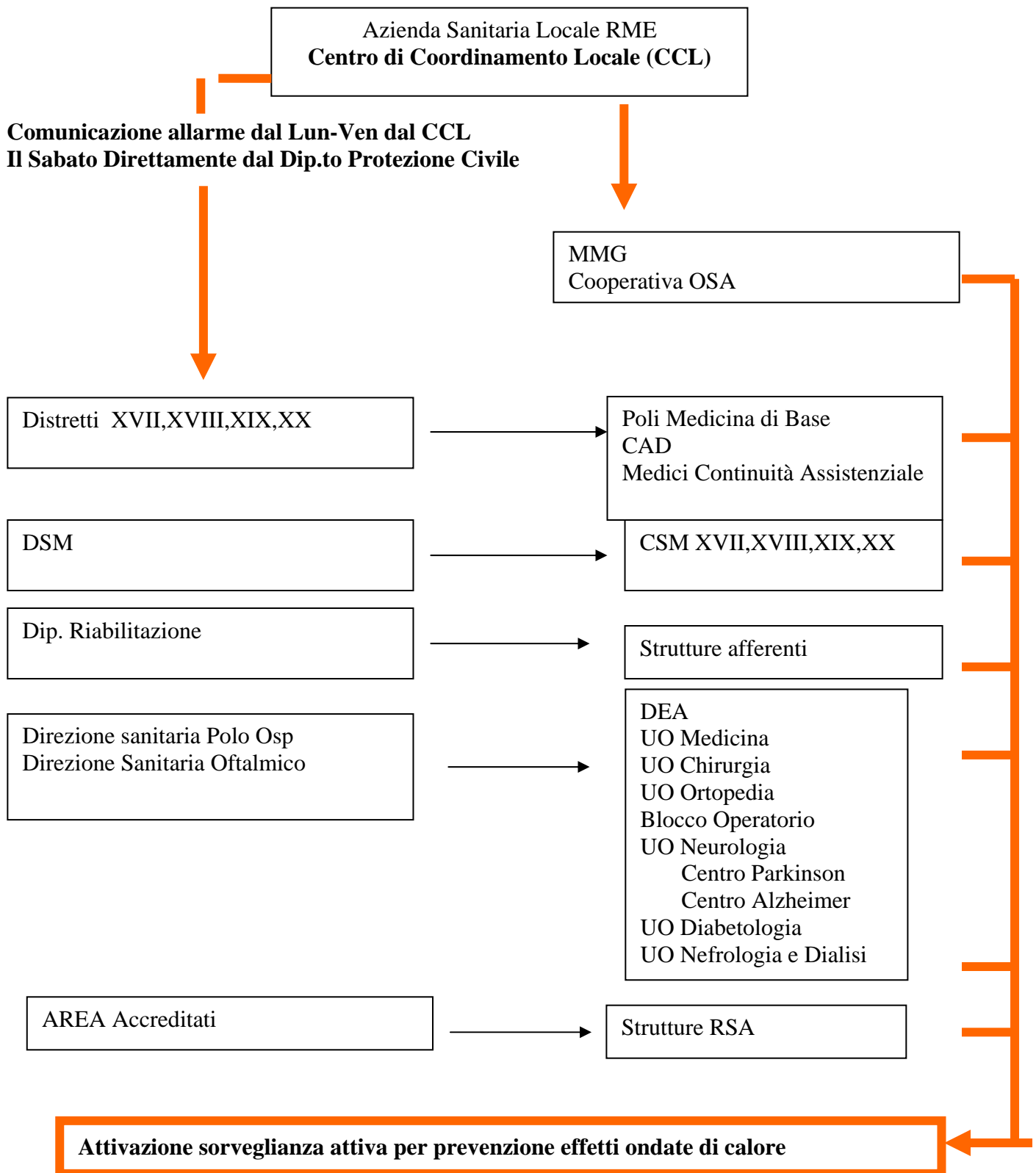


Figura 3. Bollettino del sistema di allarme HHWW di Roma



Dipartimento di  
Epidemiologia ASL RME

Centro di competenza nazionale  
Dipartimento della Protezione Civile

## **Bollettino per la Città di Roma**

*Sistema allarme per la prevenzione degli effetti  
ondate di calore sulla salute*

Previsione per il giorno	01-07-2005	02-07-2005	03-07-2005
	<b>LIVELLO 2</b>	<b>LIVELLO 1</b>	<b>LIVELLO 0</b>
Temperatura ore 6:00	24.0	18.5	18.0
Punto di Rugiada ore 6:00	23.0	13.0	14.6
Temperatura ore 12:00	28.2	27.9	30.3
Punto di Rugiada ore 12:00	20.0	13.6	15.5
Temperatura max. percepita	31.5	27.9	31.1
Massa d'aria	MT	DM	DM

### MESSAGGIO SMS

Sistema di prevenzione effetti del caldo sulla salute prevede: allarme per il giorno 01/07, attenzione per il 02/07, nessun allarme per il 03/07

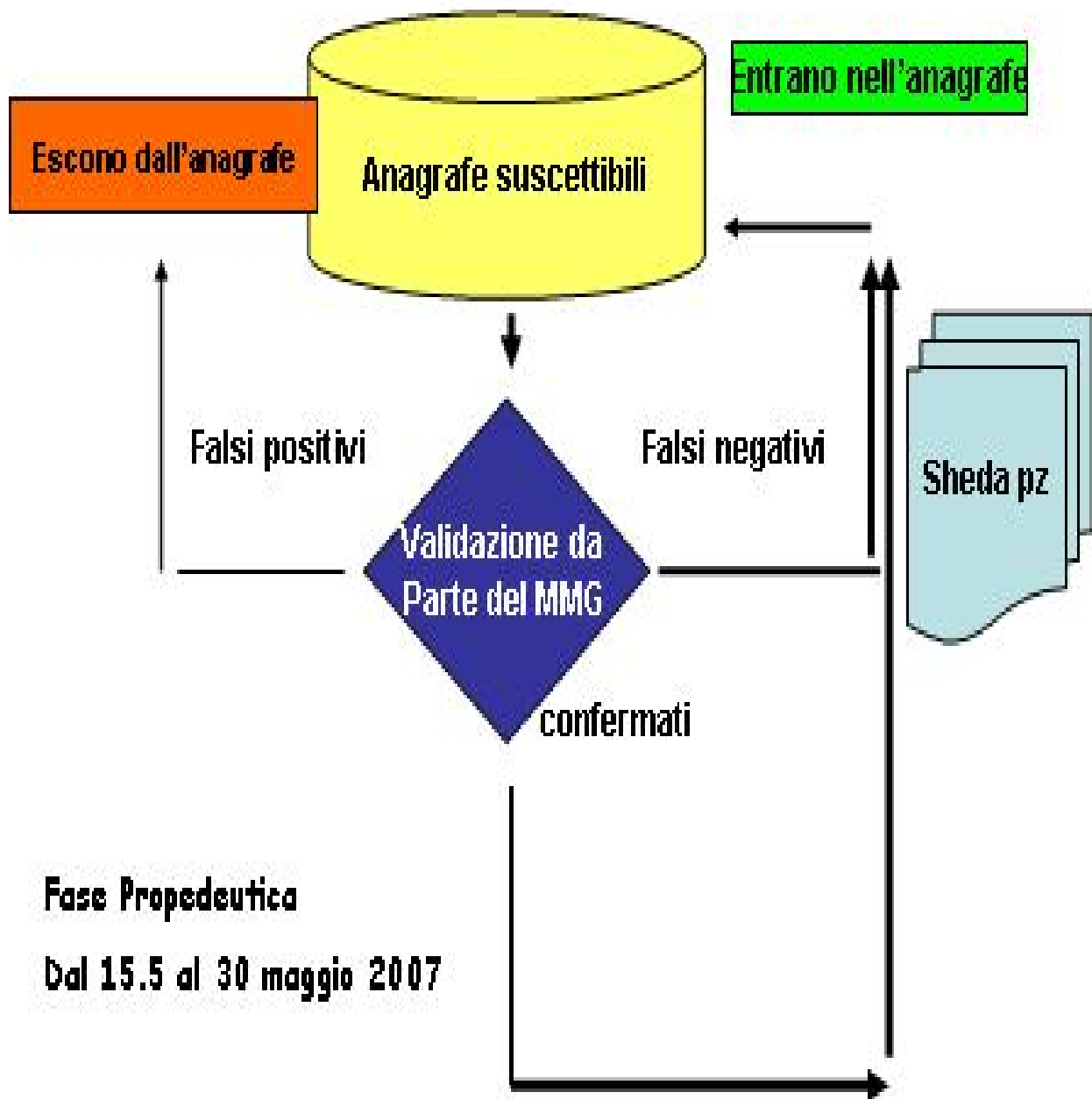
#### Legenda:

<b>Livello 0</b>	Non sono previste condizioni meteorologiche associate ad incrementi di rischio per la salute della popolazione
<b>Livello 1</b>	Condizioni climatiche a rischio previste (24,48,72 ore)
<b>Livello 2</b>	Condizioni climatiche a rischio previste (24,48 ore)
<b>Livello 3</b>	Condizioni climatiche a rischio (livello 2) persistono per più di 2 giorni consecutivi
<b>Masse d'aria</b>	DM= Moderato Secco, DP= Polare Secco, DT= Tropicale Secco, MM= Moderato Umido, MP= Polare Umido, MT= Tropicale Umido, MT+= Tropicale Umido+, TR= Transizione

**Importante: per consentire l'attivazione di interventi di prevenzione, il primo giorno di livello 2 verrà sempre preceduto da un giorno di livello 1**

E' possibile consultare il bollettino sul sito web del  
 Dipartimento Protezione Civile [www.protezionecivile.it](http://www.protezionecivile.it)  
 Agenzia di Sanità Pubblica [www.asplazio.it](http://www.asplazio.it)  
 Regione Lazio [www.regione.lazio.it](http://www.regione.lazio.it)  
 Comune di Roma [www.comune.roma.it](http://www.comune.roma.it)  
 Asl RME [www.asl-rme.it](http://www.asl-rme.it)

Fig.4 Schema di flusso per la validazione dell'anagrafe



## PIANO OPERATIVO MMG

<p><i>Fase propedeutica</i></p>	<p><i>entro il 15/05</i></p> <ul style="list-style-type: none"><li>• Acquisisce l'elenco dei propri assistiti ultra65enni, con l'indicazione per ciascuno del livello di rischio, elaborato dal Dipartimento di Epidemiologia</li></ul> <p><i>entro il 31/05</i></p> <ul style="list-style-type: none"><li>• Formalizza l'adesione al programma con apposita scheda (Allegato 1)</li><li>• esegue la verifica dell'elenco in base alla conoscenza dei propri pazienti (stato di salute, livello di assistenza, presenza effettiva del soggetto presso il domicilio indicato)</li><li>• compila la scheda ( allegato 2 ) per ciascun paziente &gt; 65 a. che ritiene inserire in sorveglianza o per ciascun paziente per il quale ritiene che il rischio sia diverso da quello indicato nell'anagrafe ricevuta o non presente in anagrafe.</li><li>• Per ciascun paziente che inserisce nel programma di sorveglianza indica la modalità di sorveglianza scelta, e la trasmette unitamente all'elenco assistiti aggiornato</li><li>• Effettua campagna di Informazione <b>Indiretta</b>, attraverso l'affissione della locandina nello studio e <b>Diretta</b>, attraverso la consegna alle badanti e/o ai familiari del materiale informativo predisposto dalla Asl per i pazienti a rischio</li></ul>
<p><i>Durante tutto il periodo di sorveglianza (1/06/07-31/08/07)</i></p>	<ul style="list-style-type: none"><li>• Riceve Comunicazione, via sms, del livello di rischio metereologico, nelle giornate di Livello <b>1, 2 e 3</b> e di “<b>cessato allarme</b>” (vedi fig. 1, 2, 3)</li><li>• Assicura la sua disponibilità telefonica 12h al giorno estesa al sostituto</li><li>• Segnala ai servizi sociali i soggetti con eventuali bisogni (Sala Operativa Sociale tel. 800 440 022 attivo 24 ore su 24).</li></ul> <p>In caso di variazione della modalità di sorveglianza, il Medico ne darà comunicazione inviando la scheda apposita (Allegato 3) nella quale specificherà i motivi della variazione e la nuova modalità di assistenza scelta</p>

<p>Nelle giornate in cui il bollettino segnala condizioni di Allarme (<b>Livello 2</b>) ovvero Rischio elevato di eccesso di eventi sanitari per le successive 24-48-72 ore</p>	<ul style="list-style-type: none"> <li>• Contatta il paziente o i suoi familiari per avere notizie sullo stato di salute</li> <li>• Effettua Accessi Domiciliari (ADP) secondo il bisogno</li> <li>• Effettua modulazione farmacologia</li> <li>• Effettua accesso in giornata in RSA su domanda</li> <li>• Accede allo sportello ospedaliero per eventuali consulenze telefoniche dichiarando il motivo “ ondate di calore” (tel. 333/5897286, h 24; se non raggiungibile tel. 06/399400)</li> <li>• In casi particolari, fino a 72 ore dal cessato allarme, può richiedere al CAD, anche via fax, effettuazione prelievi ematici, erogati entro le 24h</li> <li>• In casi particolari, fino a 72 ore dal cessato allarme, può richiedere al CAD, anche via fax, effettuazione di terapia infusioneale, erogata entro le 24h</li> </ul> <p>CAD XVII e XVIII: tel. 06/3972.4652; fax 06/3972.4850  CAD XIX: tel. 06/6835. 2852-2853; fax 06/6835.2821  CAD XX: tel. 06/6835. 3569; fax 06/6835.3575</p>
<p>Nelle giornate in cui il bollettino segnala condizioni di Emergenza (<b>Livello 3</b>) ovvero Rischio elevato di eccesso di eventi sanitari per 3 o più giorni successivi</p>	<ul style="list-style-type: none"> <li>• Contatta il paziente o i suoi familiari per avere notizie sullo stato di salute</li> <li>• Effettua Accessi Programmati secondo il bisogno</li> <li>• Effettua modulazione farmacologia</li> <li>• Effettua accesso in giornata in RSA su domanda</li> <li>• Accede allo sportello ospedaliero per eventuali consulenze telefoniche, dichiarando il motivo “ ondate di calore” ( 3335897286 se non raggiungibile - 06/399400 )</li> <li>• In casi particolari, fino a 72 ore dal cessato allarme, può richiedere al CAD, anche via fax, effettuazione prelievi ematici, erogati entro le 24h</li> <li>• In casi particolari, fino a 72 ore dal cessato allarme, può richiedere al CAD, anche via fax, effettuazione di terapia infusioneale, erogata entro le 24h</li> </ul> <p>CAD XVII e XVIII: tel. 06/3972.4652; fax 06/3972.4850  CAD XIX: tel. 06/6835. 2852-2853; fax 06/6835.2821  CAD XX: tel. 06/6835. 3569; fax 06/6835.3575</p>
<p><b><i>Al termine del periodo di sorveglianza entro il 30/09/2007</i></b></p>	<p><i>Per ciascun paziente inserito nel programma di sorveglianza trasmette al Polo di Medicina di Base Distrettuale:</i></p> <ul style="list-style-type: none"> <li>• la “Scheda accessi” (Allegato 4) attestante gli accessi effettuati e l’assistenza prestata</li> <li>• la Scheda riepilogativa del programma di sorveglianza svolto (Allegato 5), al fine di consentire anche la valutazione delle risorse impegnate nel programma</li> </ul> <p><i>Segnala comunque al Centro di Riferimento Locale eventuali disservizi verificatesi durante il periodo di sorveglianza all’indirizzo <a href="mailto:cantiereanziani@asl-rme.it">cantiereanziani@asl-rme.it</a></i></p>